

Czech Republic in the European Southern Observatory: 7 years after

Jan Palouš



21. června 1953:
V. Kourganoff, J. H. Oort &
H. Spencer



Prohlášení o vybudování ESO z roku 1954

Les soussignés, astronomes appartenant aux pays ci-après désignés: Allemagne, Belgique, France, Grande Bretagne, Pays Bas, Suède, réunis à Leyde le 25 et 26 janvier 1954.

Considérant

Que l'astronomie occupe dans la science contemporaine une position essentielle et que diverses branches de la science qui ont récemment bénéficié de ses progrès sont appelées à en bénéficier encore dans l'avenir,

Que l'étude de l'hémisphère céleste austral est beaucoup moins avancée que celle de l'hémisphère boréal, la plupart des grands instruments étant situés dans l'hémisphère terrestre nord, en particulier ceux du Mont Palomar,

Que, par suite, les données sur lesquelles repose la connaissance de la Galaxie sont loin d'avoir la même valeur dans les diverses parties du ciel et qu'il est indispensable de les améliorer et de les compléter là où elles sont insuffisantes,

Que, notamment, il est hautement regrettable que, le noyau galactique du Sagittaire, la plupart des amas globulaires, les Nuages de Magellan, les systèmes extragalactiques de Fornax et de Sculptor, c'est-à-dire des systèmes qui n'ont pas d'équivalent dans l'hémisphère nord, soient presque inaccessibles aux plus grands instruments actuellement en service.

Qu'en conséquence, il n'y a pas de tâche plus urgente pour les astronomes que d'installer dans l'hémisphère austral de puissants instruments, comparables à ceux de l'hémisphère nord, notamment un télescope réflecteur d'au moins 3 m d'ouverture et une chambre de Schmidt de 1,20 m,

Mais que, d'autre part, faute de ressources suffisantes, aucun pays ne semble en mesure d'assurer l'élaboration et la réalisation d'un tel projet, que seule une coopération internationale permettrait de mener à bonne fin,

Que la participation à cette entreprise, de tous les pays adhérent à l'Union Astronomique Internationale, par exemple, entraînerait de grandes complications et qu'il paraît sage de limiter actuellement le nombre des participants à quelques pays voisins formant un groupe restreint,

Que ces pays de l'Europe occidentale, en s'associant pour la construction et le fonctionnement d'un observatoire commun situé en Afrique du Sud, ouvriraient aux astronomes européens un champ de recherches peu exploré et d'une grande richesse,

Que la participation à cette entreprise des six pays susmentionnés paraît indispensable pour en assurer le succès,

Emettent le vœu

Que les organisations scientifiques représentatives de ces six pays recommandent aux autorités qualifiées la construction en Afrique du Sud d'un observatoire commun, doté, notamment, d'un télescope de 3 m d'ouverture et d'une chambre de Schmidt de 1,20 m.

Ont signé:

Prof. O. Heckmann
Directeur de l'Observatoire de Hambourg

O. Heckmann

Prof. A. Unsöld
Directeur de l'Observatoire de Kiel

Albert Unsöld

Dr. P. Bourgeois
Directeur de l'Observatoire royal de Belgique

P. Bourgeois

Dr A. Couder
Astronome de l'Observatoire de Paris

A. Couder

Prof. A. Danjon
Directeur de l'Observatoire de Paris

A. Danjon

Prof. R. O. Redman
Directeur de l'Observatoire de Cambridge

R. O. Redman

Prof. J. H. Oort
Directeur de l'Observatoire de Leyde

J. H. Oort

Prof. P. Th. Oosterhoff
Astronome de l'Observatoire de Leyde

P. Th. Oosterhoff

Prof. P. J. van Rhijn
Directeur du Laboratoire Astronomique "Kapteyn"
Groningue

P. J. van Rhijn

Prof. B. Lindblad
Directeur de l'Observatoire de Stockholm

B. Lindblad

Prof. K. Lundmark
Directeur de l'Observatoire de Lund

K. Lundmark

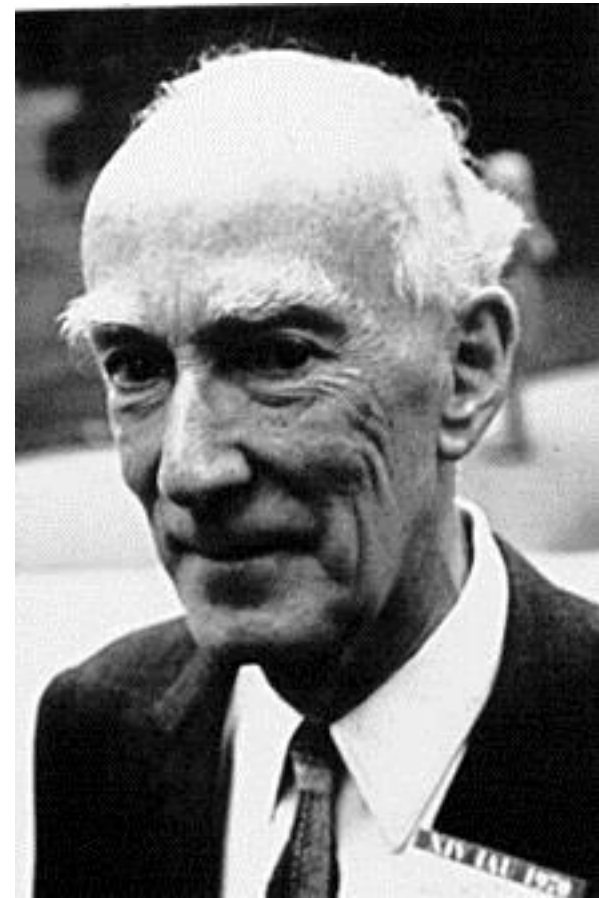
Prof. K. G. Malmquist
Directeur de l'Observatoire d'Uppsala

K. G. Malmquist

Afrika 1954



Zakladatelé ESO: J. H. Oort, A. Danjon, O. Heckmann



5. října 1962

Podpis dohody o založení ESO v Paříži:

Francie

+ Belgie

+ Německo

+ Nizozemsko

+ Švédsko

B. Lindblad





The Governments of the States parties to this convention....

...desirous of jointly creating an observatory equipped with powerful instruments in the Southern Hemisphere and accordingly promoting and organizing co-operation in astronomical research...

(from the Preamble to the ESO Convention - 1962)

ESO's Mission

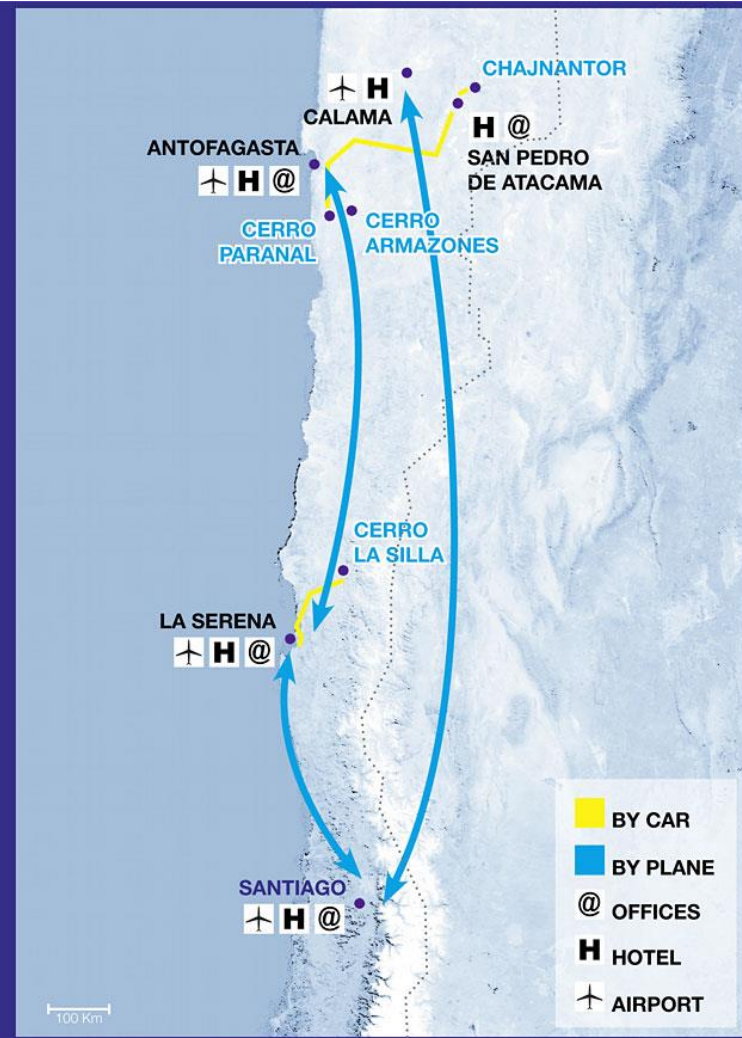
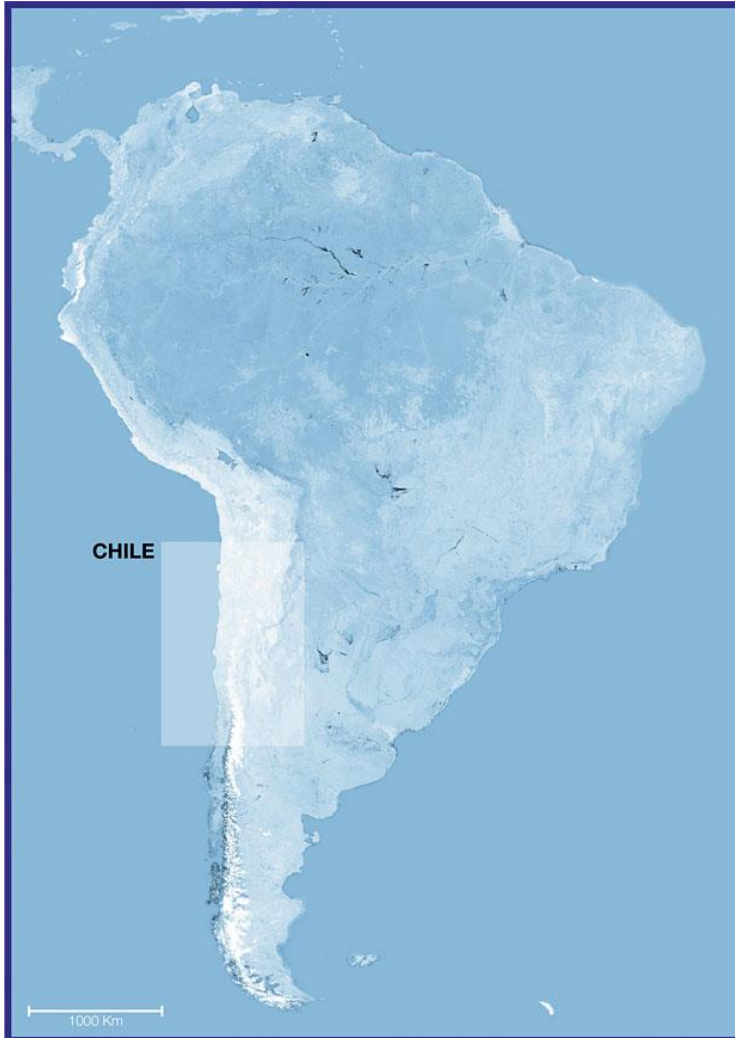


- Large projects
- Innovative Instruments
- Frontline Science
- New Technologies
- European Cooperation
- Outreach Programmes



Červen 1963





Hora La Silla, březen 1964



La Silla, březen 1965

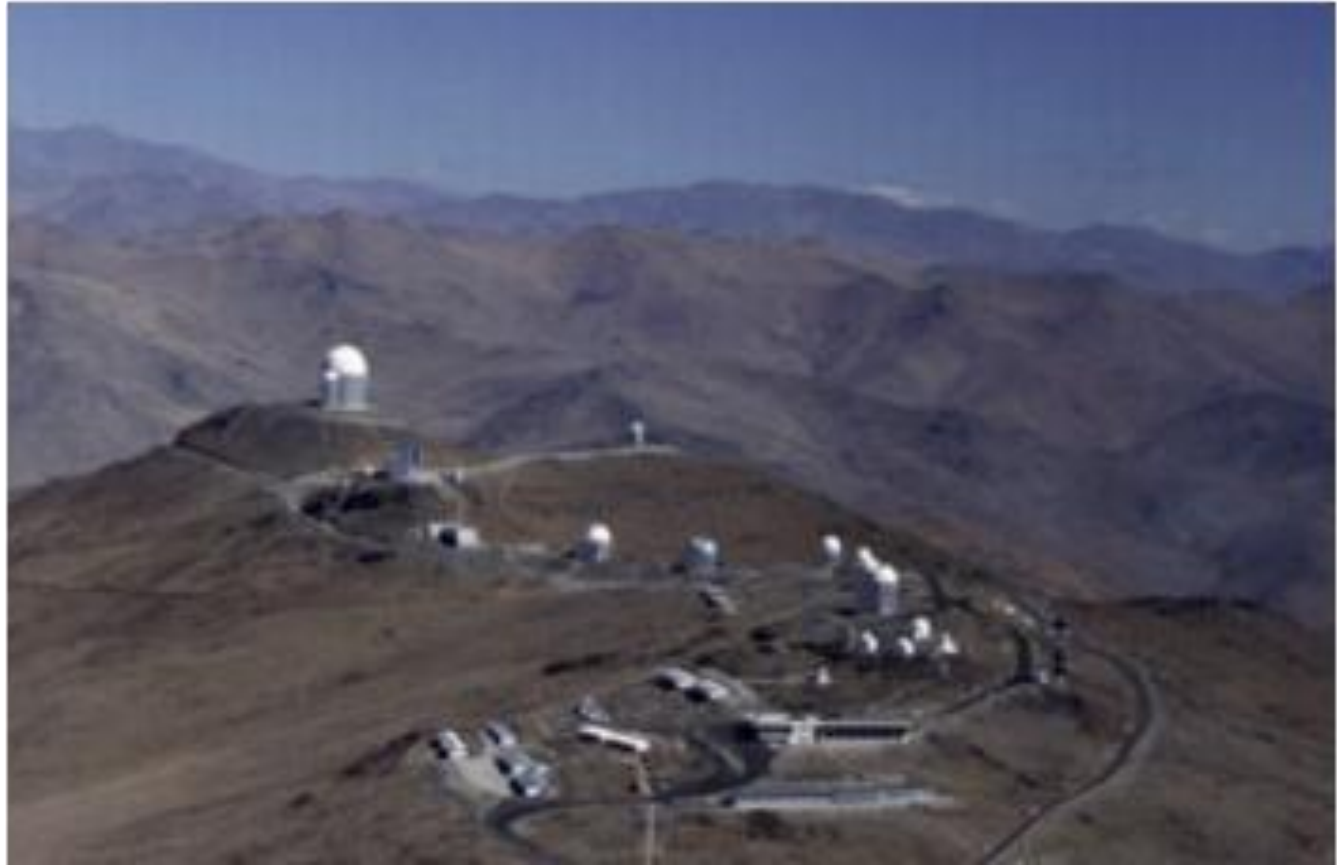


La Silla březen 1965



Otevírání ESO, březen 1969

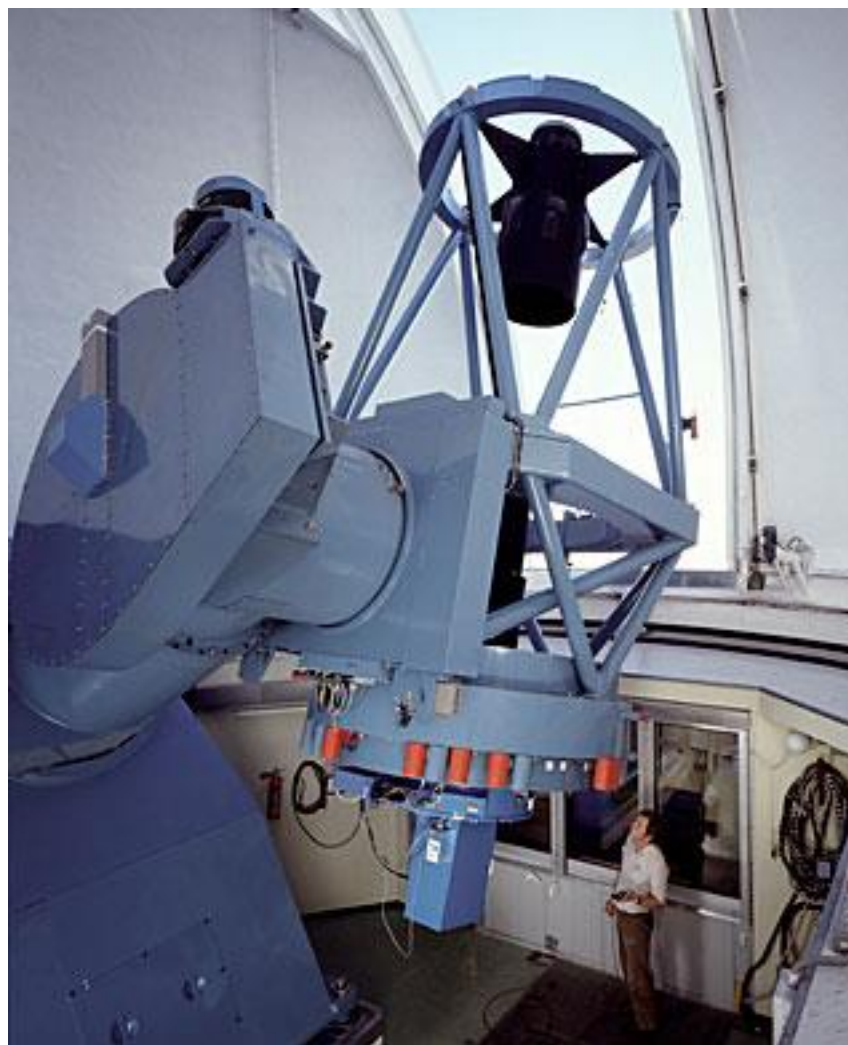




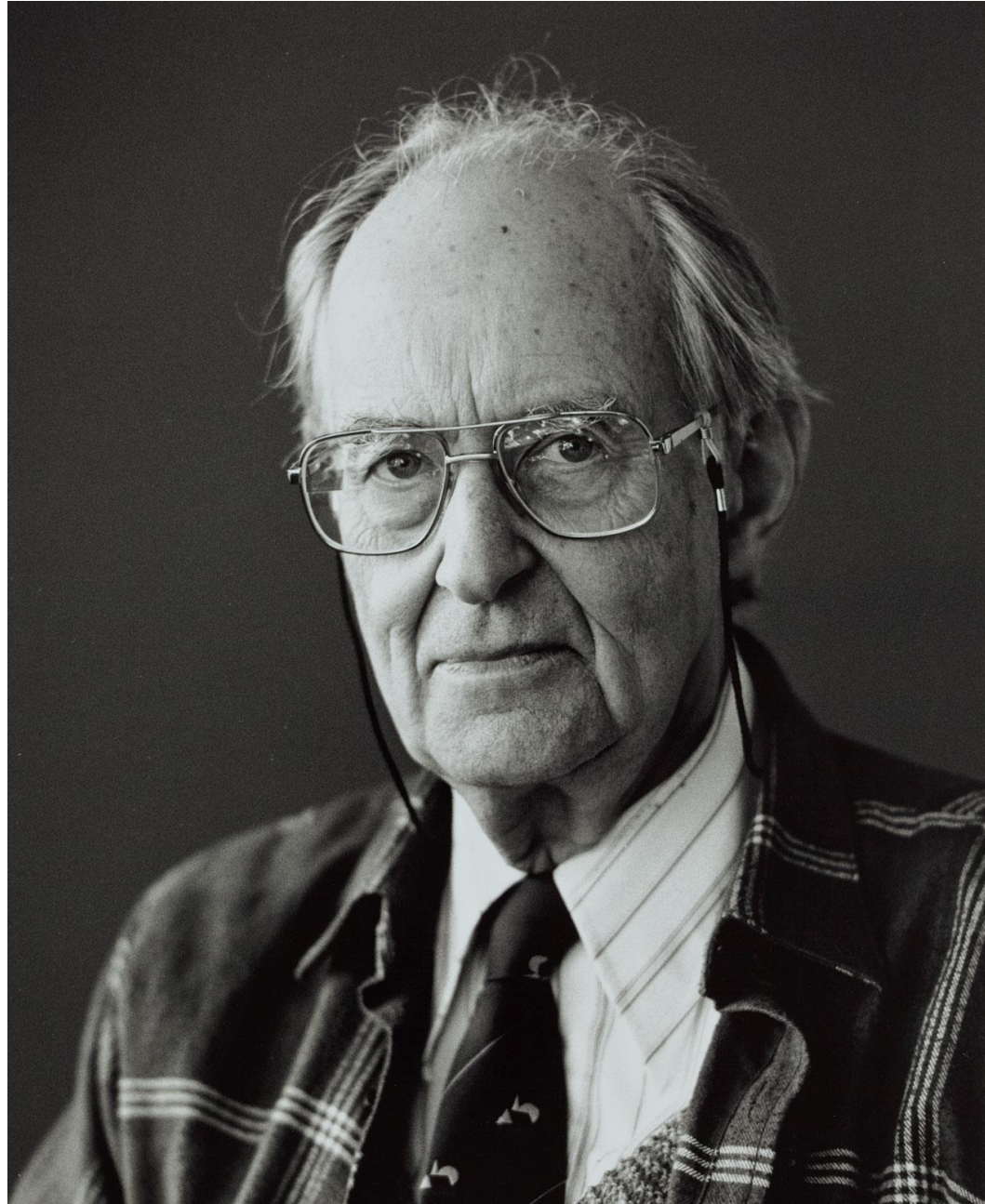
3.6 m dalekohled v roce 1969



Dánský dalekohled 1.54 m



Adrian Blauuw: DG 1970 – 1975





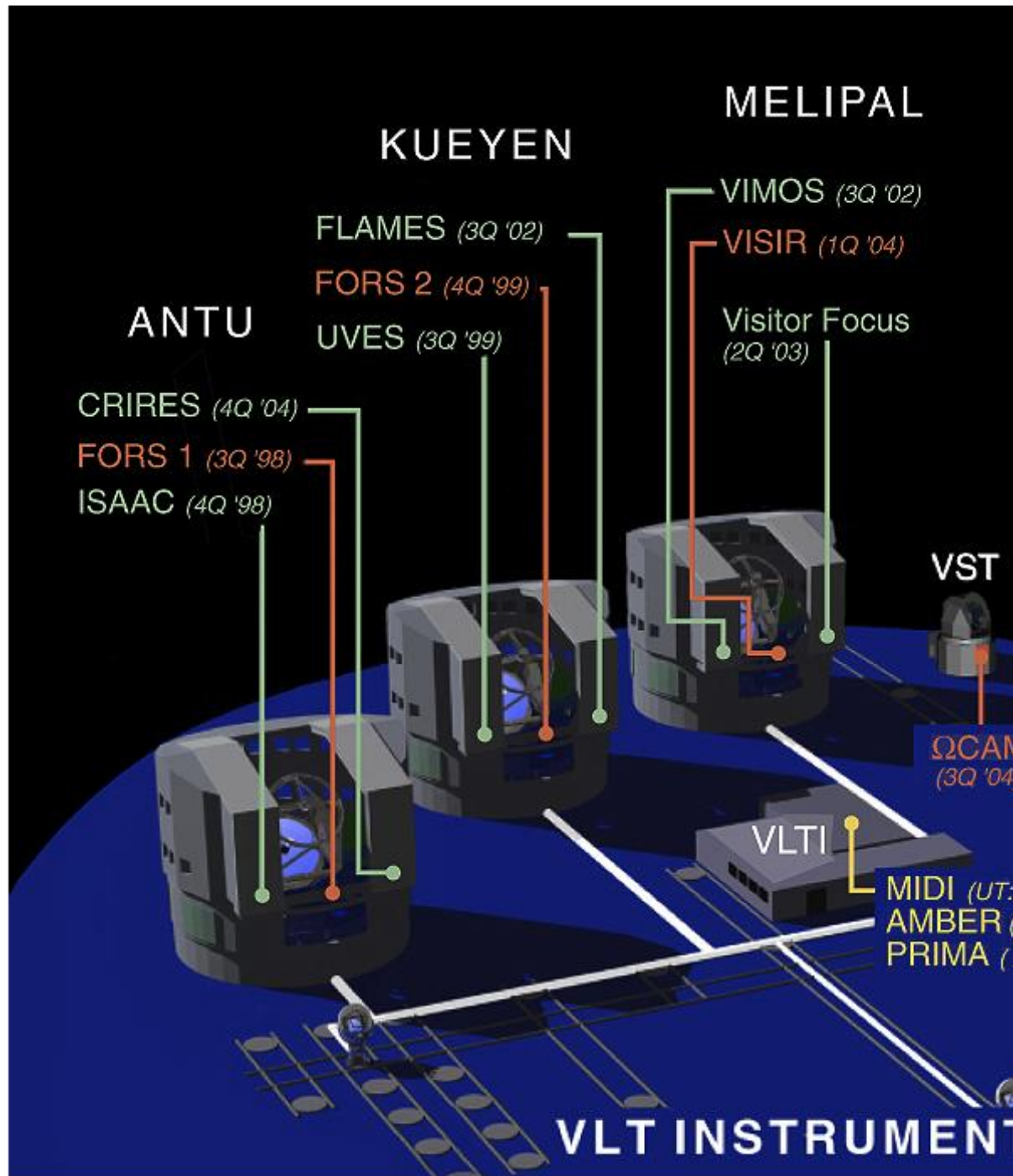
The First Auxiliary Telescope on its Way to the Observing Platf

ESO PR Photo 02a/04 (30 January 2004)

© European Southern Obs

FORS 1 on ANTU





VLT on Paranal



Milky Way and VLT



Přistupují další státy

1962: Francie, Belgie , Německo, Nizozemsko,
Švédsko

1967: Dánsko

1981: Švýcarsko

1982: Itálie

2000: Portugalsko (asociováno od 1990)

2002: Velká Británie

2004: Finsko

2006: Španělsko

2007: Česká republika

2009: Rakousko

2006: XXVIth GA IAU in Prague






**IAU XXVIth
General
Assembly** Prague
14–25 August 2006

INVITED DISCOURSES
Jill Tarter:
The Evolution of Life in the Universe
Alan Title:
The Magnetic Fields and its Effects on the Solar Atmosphere as Observed at High Resolution
Shuang Nan Zhang:
Similar Phenomena at Different Scales: Black Holes, Sun, Supernovae, Galaxies and Galaxy Clusters
Reinhard Genzel:
The power of new experimental techniques in astronomy: zooming in on the black hole in the Center of the Milky Way

SYMPOSIA
No. 235
Galaxy Evolution across the Hubble Time
No. 236
Near Earth Objects, our Celestial Neighbors: Opportunity and Risk
No. 237
Triggered Star Formation in a Turbulent ISM
No. 238
Black Holes: from Stars to Galaxies – across the Range of Masses
No. 239
Convection in Astrophysics
No. 240
Binary Stars as Critical Tools and Tests in Modern Astrophysics

17 JOINT DISCUSSIONS
7 SPECIAL SESSIONS
MEETINGS: YOUNG ASTRONOMERS
WOMEN IN ASTRONOMY

CONTACT ADDRESS:
GA IAU 2006 Secretariat
CGT Astro 2006 Ltd.
Lidická 43/69
150 00 Praha 5, Czech Republic
Phone: +420 224 942 575
+420 224 942 579
Fax: +420 224 942 550
E-mail: astro2006@cbtravel.cz

Website:
www.astronomy2006.com

IAU in Prague 2006






**IAU XXVIth
General
Assembly
Prague**

VENUE
One of the most beautiful European cities, Prague has been a cultural, political and scientific centre of the region for over a millennium. The first university in Central Europe was founded here in 1348. As a result of its long and colourful history, Prague offers visitors an opportunity to enjoy numerous jewels of Romanesque, Gothic, Renaissance, Baroque, Empire and Art Nouveau architecture in addition to outstanding art collections, theatre and music.

14 -25 August, Czech Republic

ORGANIZING SECRETARIAT:
GA IAU 2006 Secretariat
Congress Business Travel Ltd. (CBT)
Lidická 66
150 00 Praha 5 - Smichov
Czech Republic

Phone: (+420) 224 942 575
(+420) 224 942 579
Fax: (+420) 224 942 550
E-mail: astro2006@cbttravel.cz
Website: www.astronomy2006.com

EXPRESSION OF INTEREST TO ATTEND

Kindly complete the following details and return to the GA Secretariat or visit the website www.astronomy2006.com

Family Name	City/Town
First Name	Post/ZIP Code
Title	Country/State
Mr / Ms	Phone
Mailing Address	Fax
.....	E-mail
<input type="checkbox"/> I intend to submit an abstract	<input type="checkbox"/> Please send me the exhibition and sponsorship information

Vote on Pluto



Vote on Pluto



Catherine Cesarsky



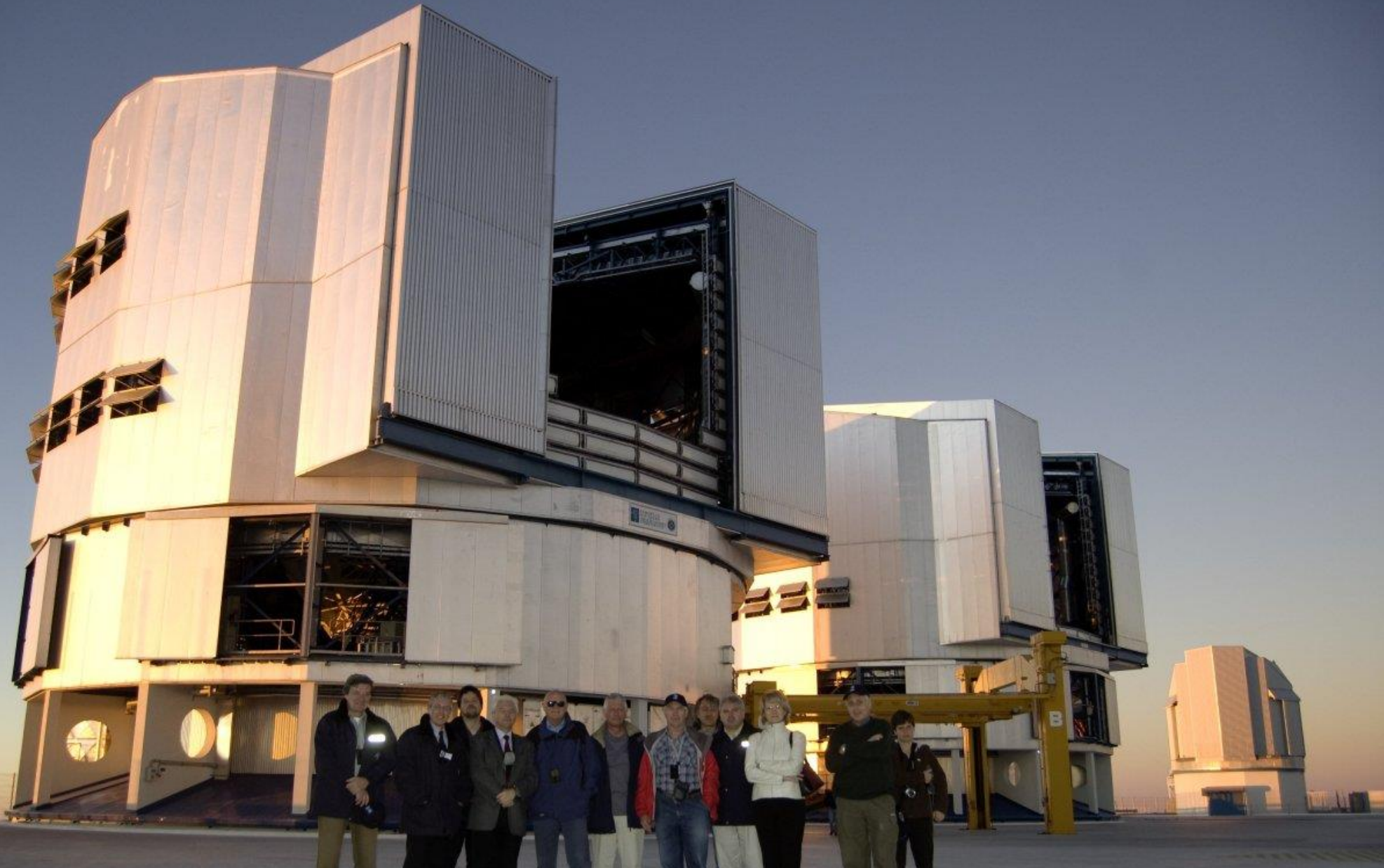
September 2006: ESO Garching



November 2006 on Paranal



November 2006



Listopad 2006



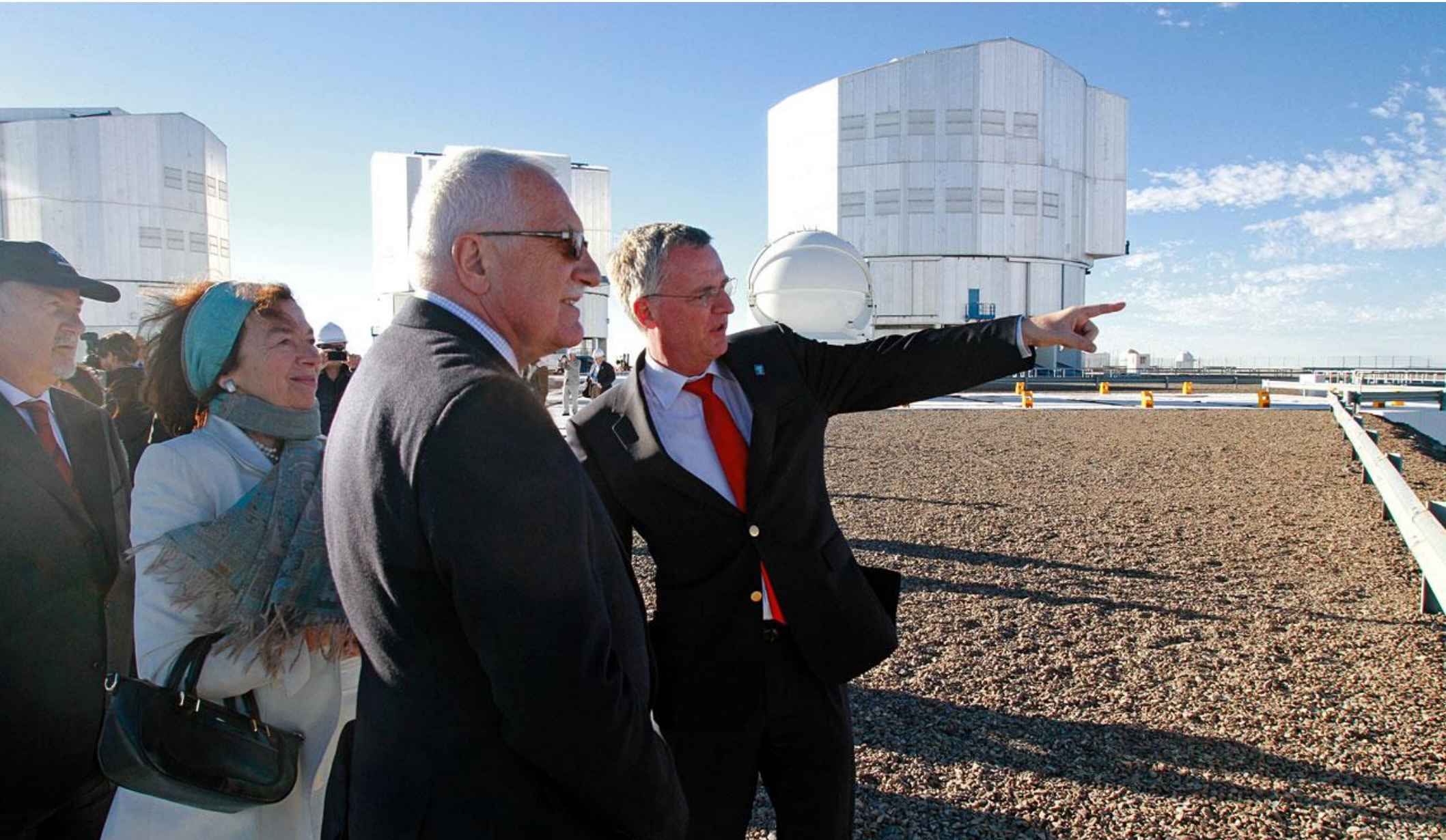
Prosinec 2006



Signing Ceremony



Prezident Klaus na Paranalu – duben 2011



In the Control Room



The Czech President's Galaxy



ESO Council: Prague March 2012



ESO's Legal Basis



- ESO Convention and Protocols: 1962
- ESO / Chile Agreement: 1963
- ESO / Germany HQ Agreement: 1979
- Supplementary ESO / Chile Agreement: 1995
- Agreement for ALMA: 2002



1962



1967



2004



1962



1962



1982



1962



2001



1962



1982



2002



2002



ESO Installations and Staff

Garching

Paranal
La Silla
Santiago

Chajnantor

ESO Staff in post 538

277 based in Garching
261 based in Chile

All ESO sites connected with high-capacity satellite links



Major Telescopes at ESO



La Silla Observatory

- ESO 3.6-m
- 3.5-m NTT
- ESO / MPG 2.2-m
- Danish 1.54-m
- Swiss 1.2-m

Paranal Observatory

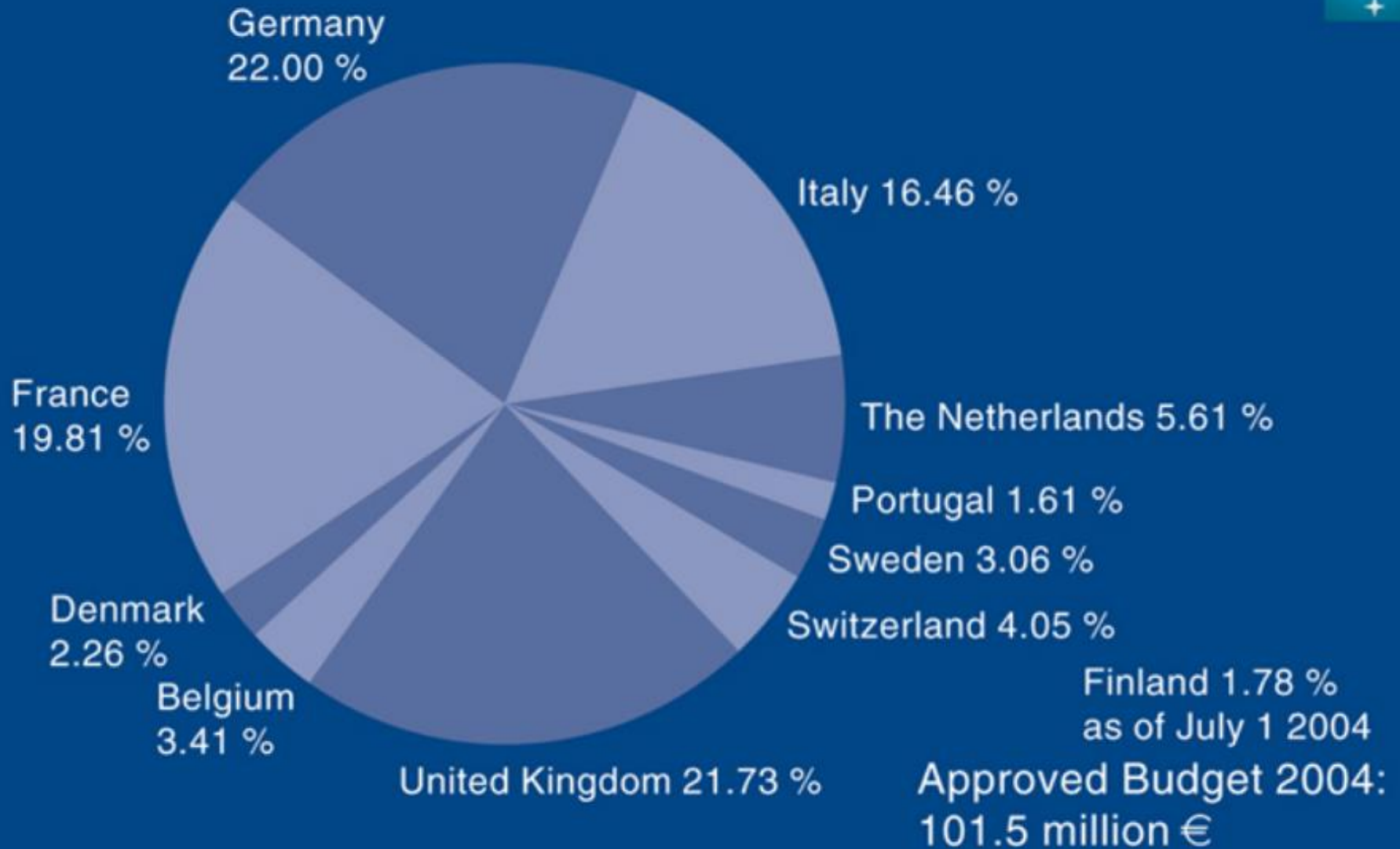
- 4x 8.2-m Unit Telescopes
- 4x 1.8-m Auxiliary Telescopes
- VLT Interferometric Array
- 2.6-m VLT Survey Telescope
- 4-m Visible and Infrared Survey Telescope (VISTA)

ALMA Observatory

- 12-m APEX Telescope
- 64 x 12-m Submillimetre Antennas



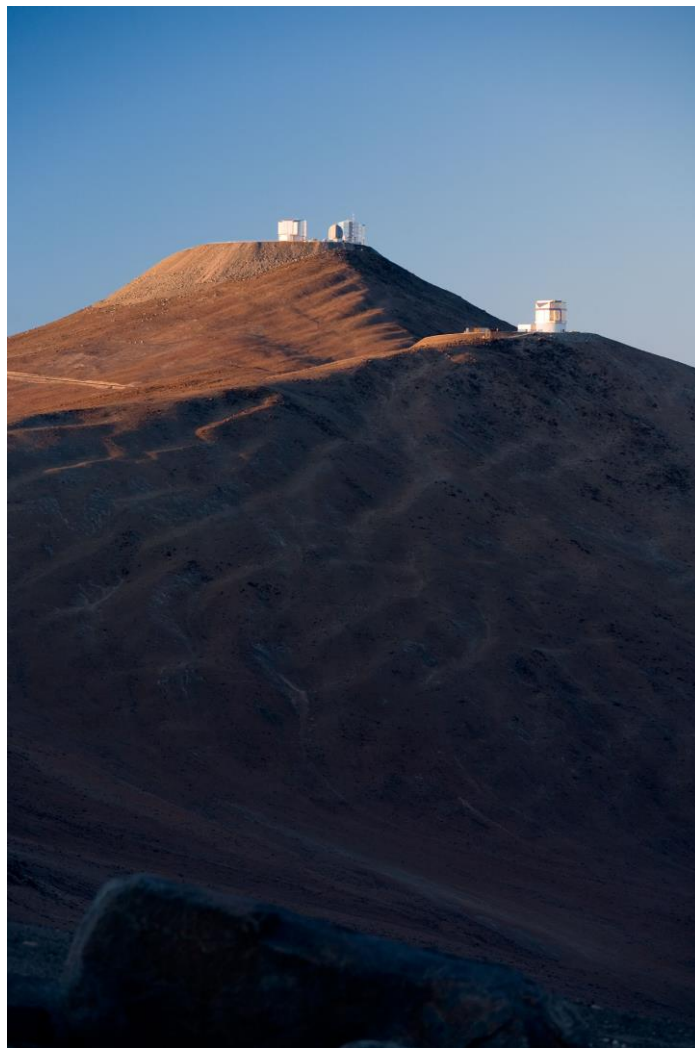
Contributions from Member States



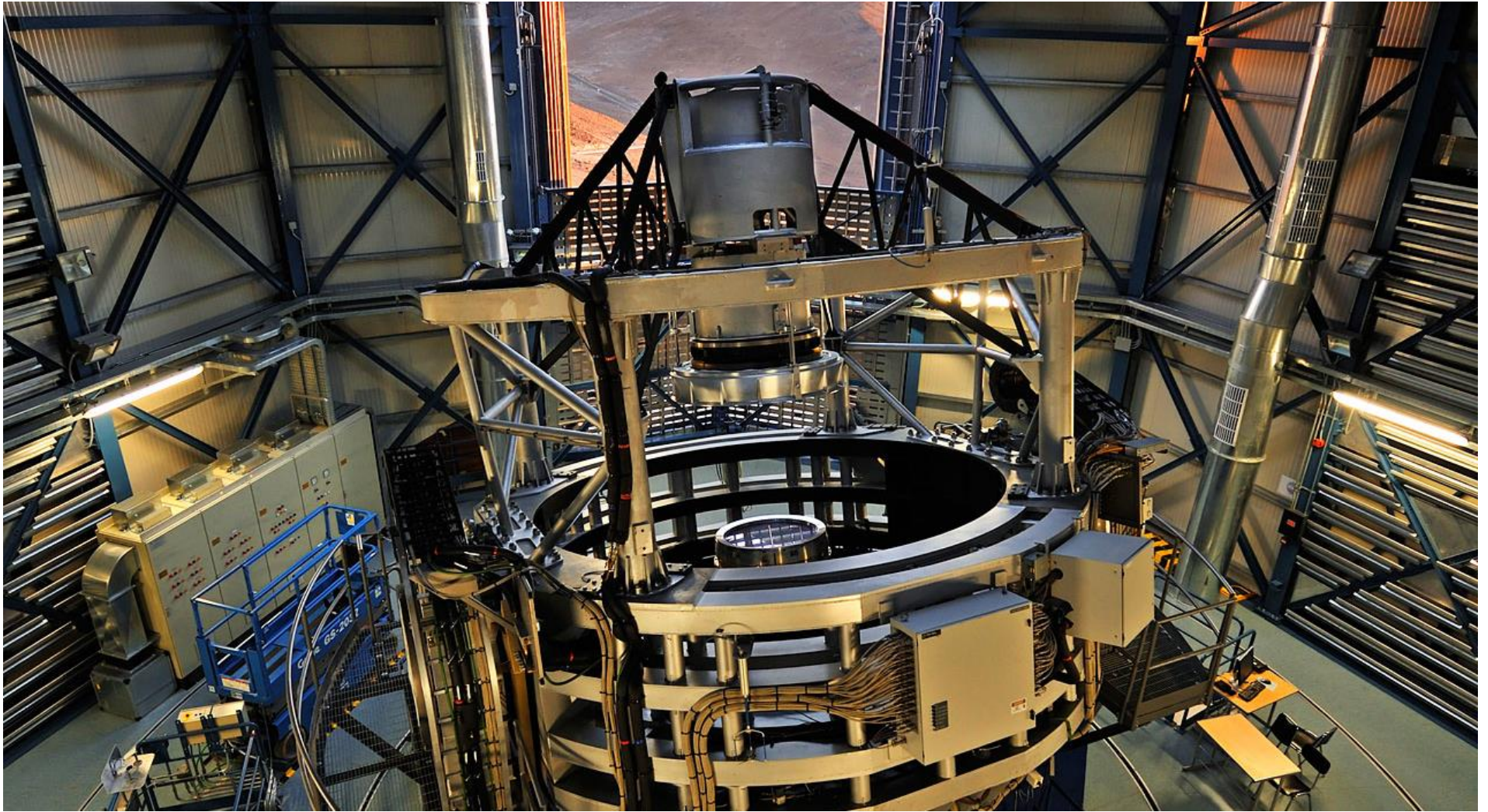
Total Member States' Contributions 2014

Country	(%)	kEUR
Austria	2.58	3 488
Belgium	3.0	4 123
Czech Republic	1.04	1 406
Denmark	2.03	2 744
Finland	1.54	2 082
France	16.55	22 372
Germany	23.97	32 402
Italy	11.46	15 491
The Netherlands	5.34	7 219
Portugal	1.11	1 500
Spain	8.03	10 855
Sweden	3.38	4 569
Switzerland	4.25	5 745
United Kingdom	15.67	21 182
14 Member States	100.00	135 178

VISTA and VLT on Paranal



VISTA



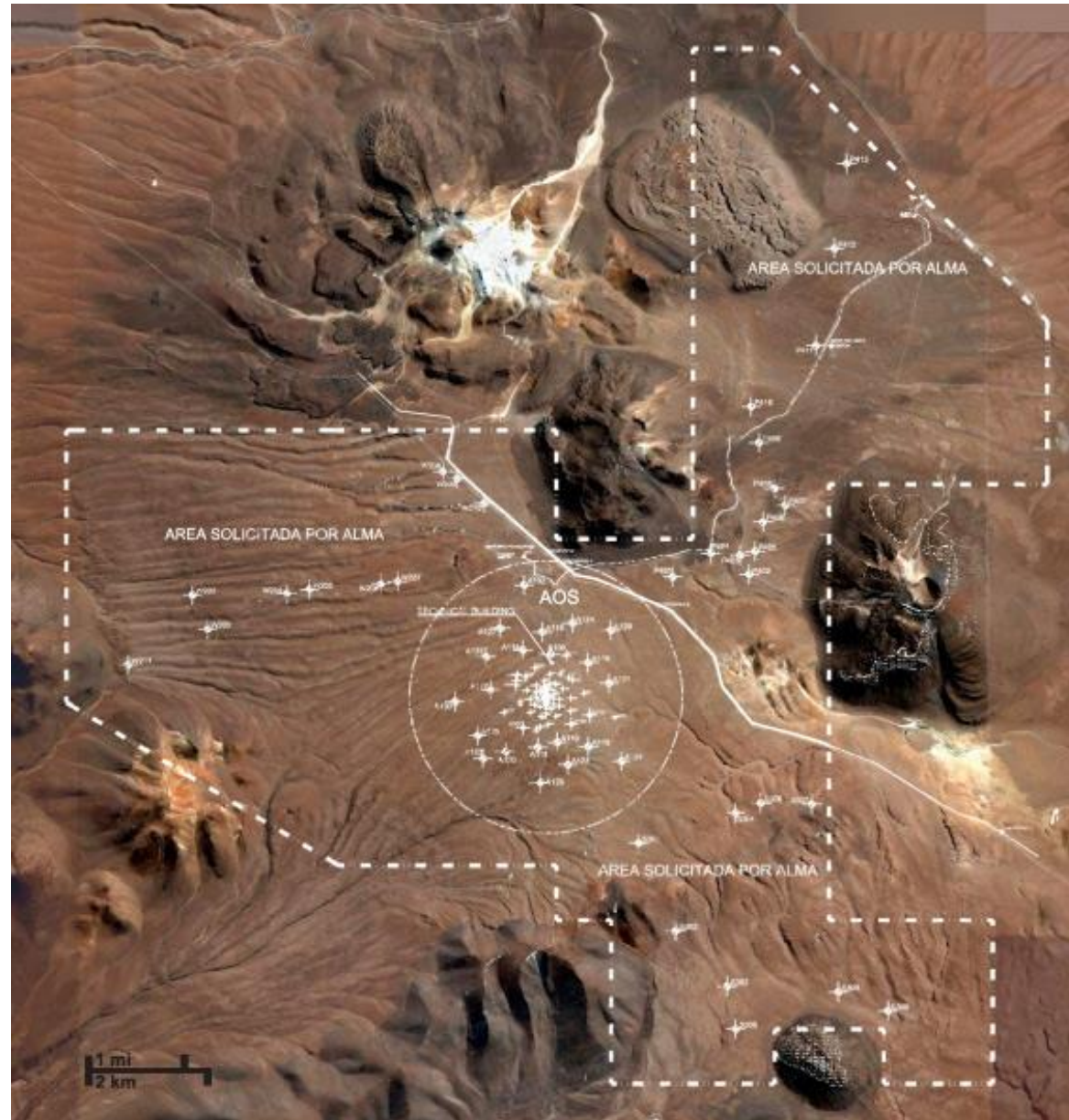
Atacama Pathfinder EXperiment



APEX



Chajnantor Plane 5000 m above sea level



OSF



OSF ALMA: March 2013



ALMA: interferometr v mm oboru



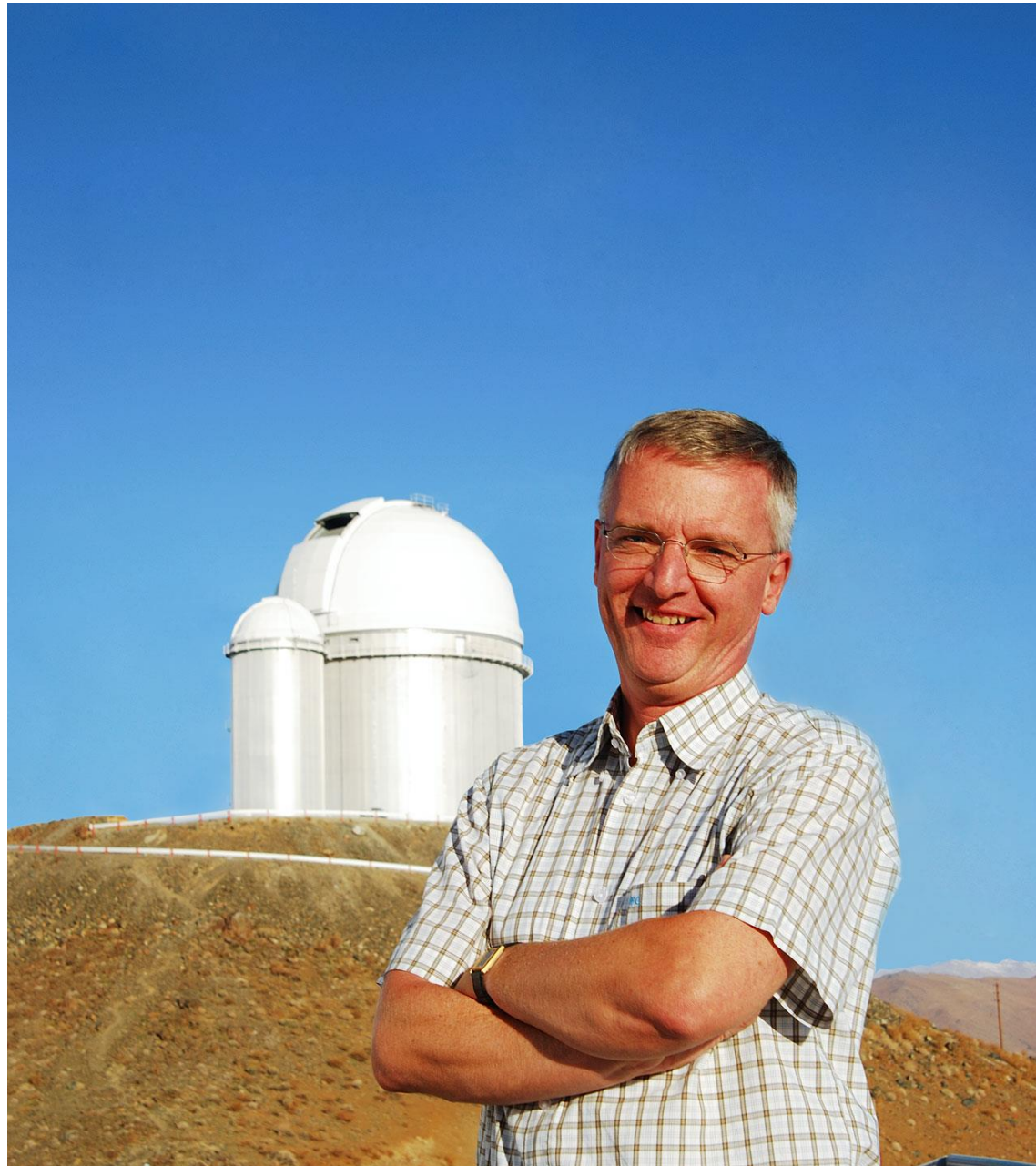
ALMA



ALMA: March 2013



Tim de Zeeuw



EVROPSKÁ JIŽNÍ OBSERVATOŘ

50 let činnosti





50
YEARS
1962-2012



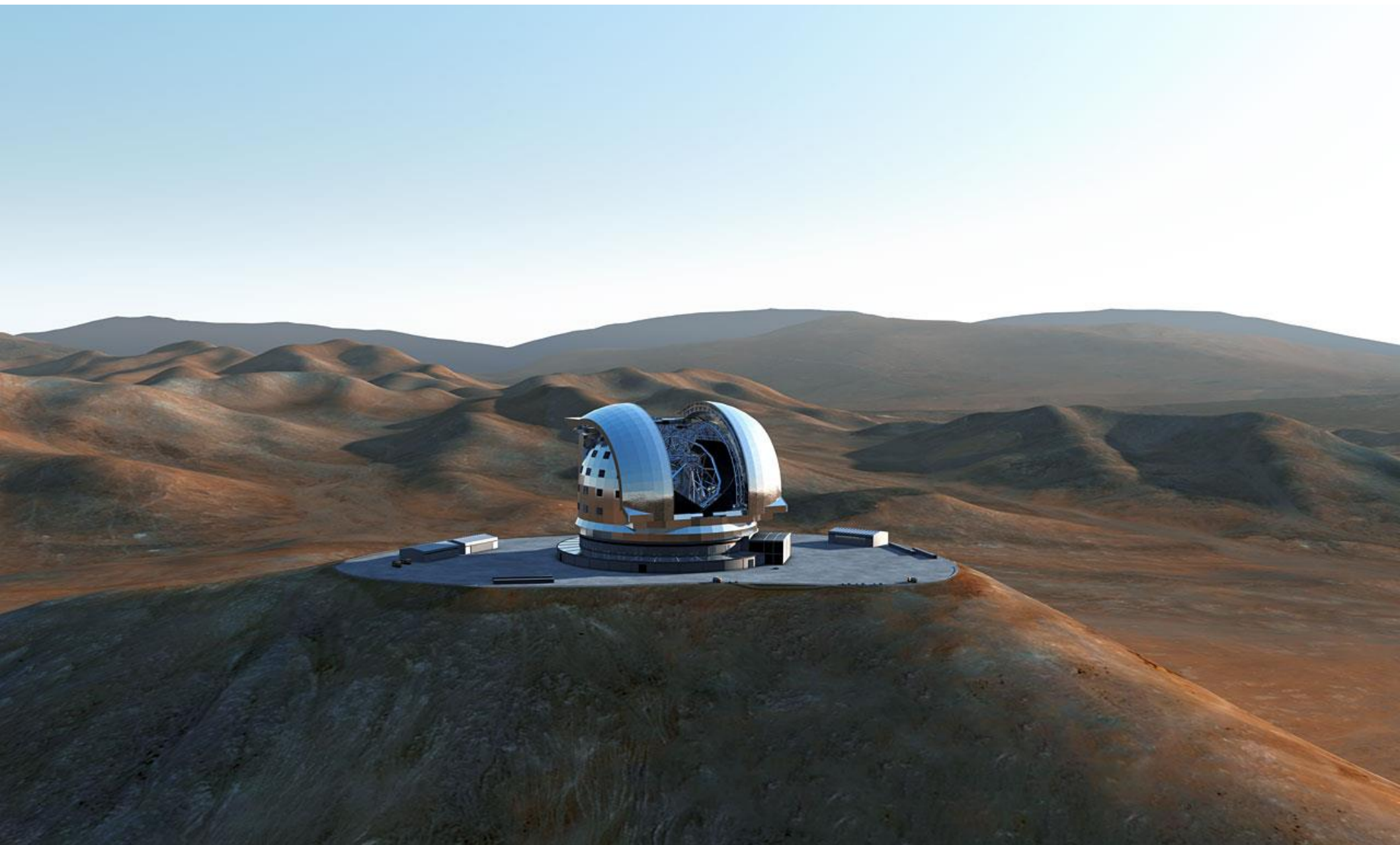
50 YEARS ESO



Signing the E-ELT segment



E-ELT on Armazones





Orion Nebula



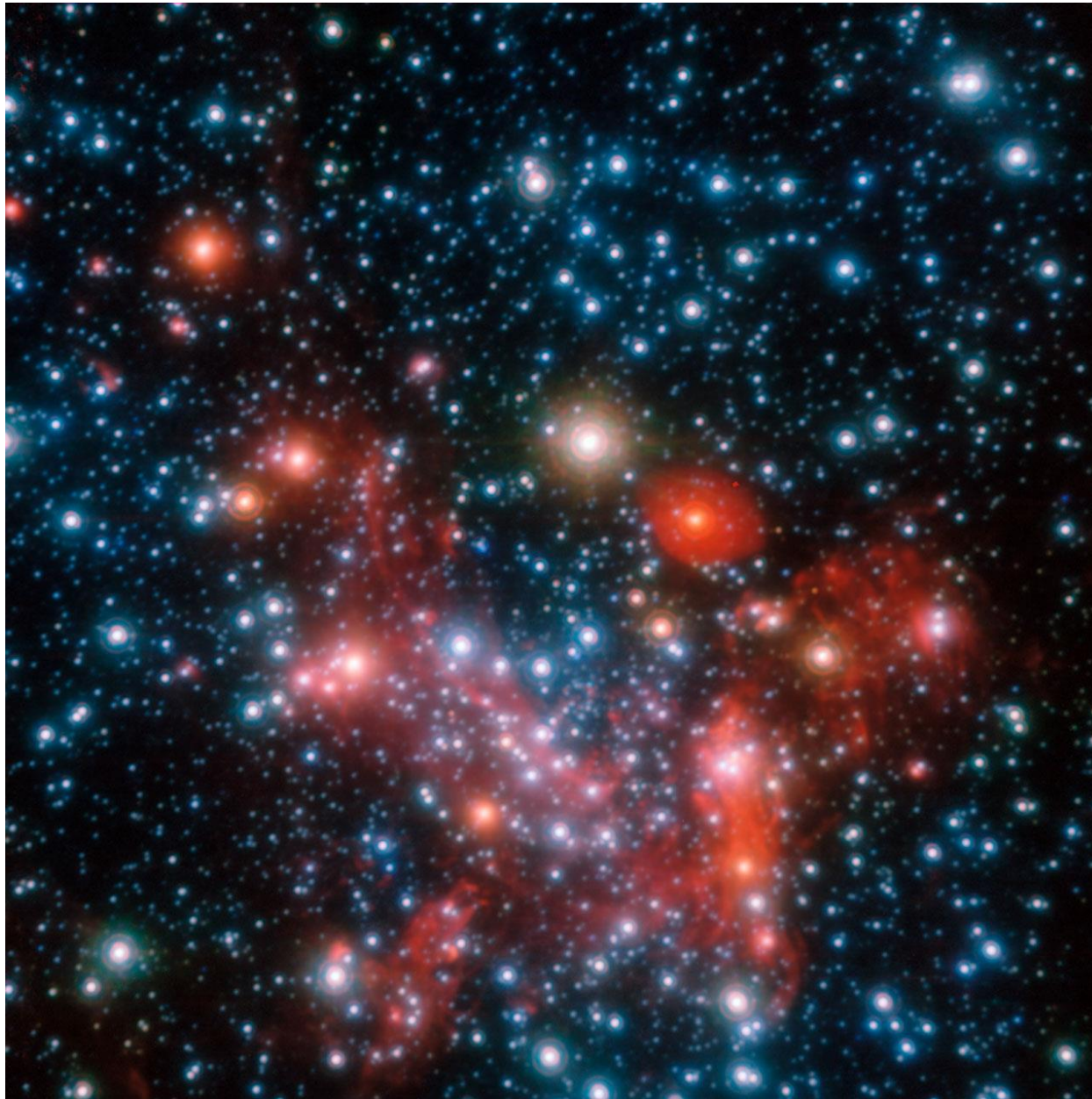
Orion Nebula in Infrared by VISTA



Carina Nebula



Nuclear Star Cluster in the MW



NGC 6362



Starscape from Paranal



